

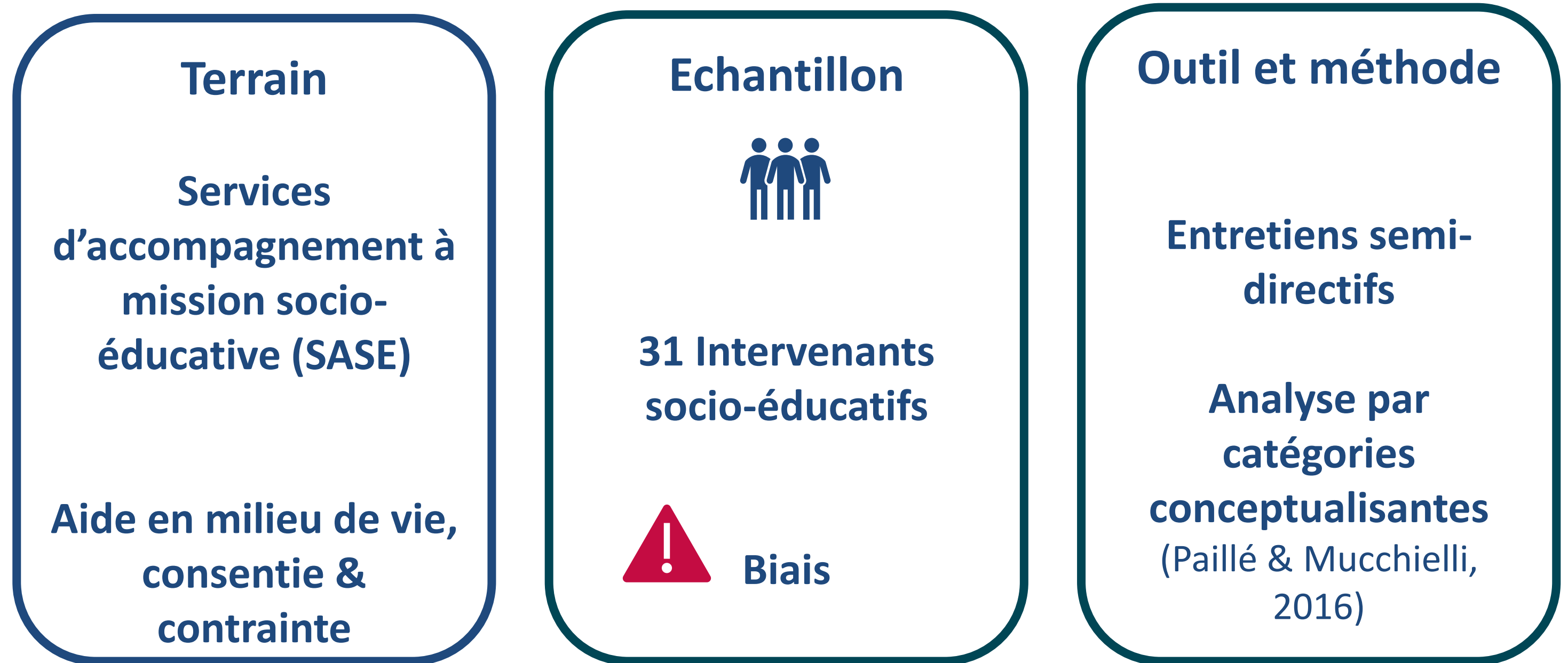
Les formes d'adhésion parentale comme prisme de la participation en protection de l'enfance

INTRODUCTION

La **participation des usagers** occupe aujourd'hui une place centrale dans les politiques de protection de l'enfance (Lacharité et al., 2022). En FW-B, le Code de la prévention, de l'Aide à la jeunesse et de la Protection de la Jeunesse consacre explicitement la participation comme principe structurant de l'action publique (Moniteur belge, 2018). Cette reconnaissance s'inscrit dans un mouvement plus large visant à **renforcer la place des parents et des enfants**. Toutefois, **l'inscription normative de la participation ne garantit ni son effectivité ni son caractère univoque** (De Vos, 2019). Dans les pratiques, celle-ci s'inscrit dans des relations marquées par une **asymétrie structurelle entre professionnels et familles**, liée à la position institutionnelle des intervenants, à leur mandat de protection et aux situations de vulnérabilité rencontrées par les familles accompagnées (Glineur, 2025 ; Boutanquoi & Lacharité, 2024 ; Glineur & Balhaut, 2024 ; Lacroix, 2015).

Dans ce contexte, la participation s'inscrit dans une tension entre soutien, contrôle et protection qui traverse l'ensemble des interventions en protection de l'enfance (Sellenet, 2023 ; Van Houte et al., 2015). Ainsi, dans les dispositifs adossés à un mandat institutionnel, la participation tend parfois à être assimilée à une **logique d'adhésion** au cadre de l'intervention (Glineur & Balhaut, 2024).

METHODOLOGIE



Comment les intervenants familiaux des SASE perçoivent-ils la participation des usagers dans les contextes d'aide consentie et d'aide contrainte ?

RESULTATS

Le clivage de l'aide consentie et de l'aide contrainte

Injonction paradoxale de l'aide contrainte

« Je veux que tu veuilles **changer** et pour cela, je veux que tu veuilles de l'aide » (Hardy, 2012, p.33)

➤ Attente de participation d'une personne à un processus d'aide qu'elle n'a pas réellement choisi

Aide consentie SAJ



Contrainte implicite de l'aide consentie

- Cadre flou, absence de contrainte explicite
- Crainte de judiciarisation
- Ambiguïté relationnelle
- Consentement comme stratégie de protection

Aide contrainte SPJ

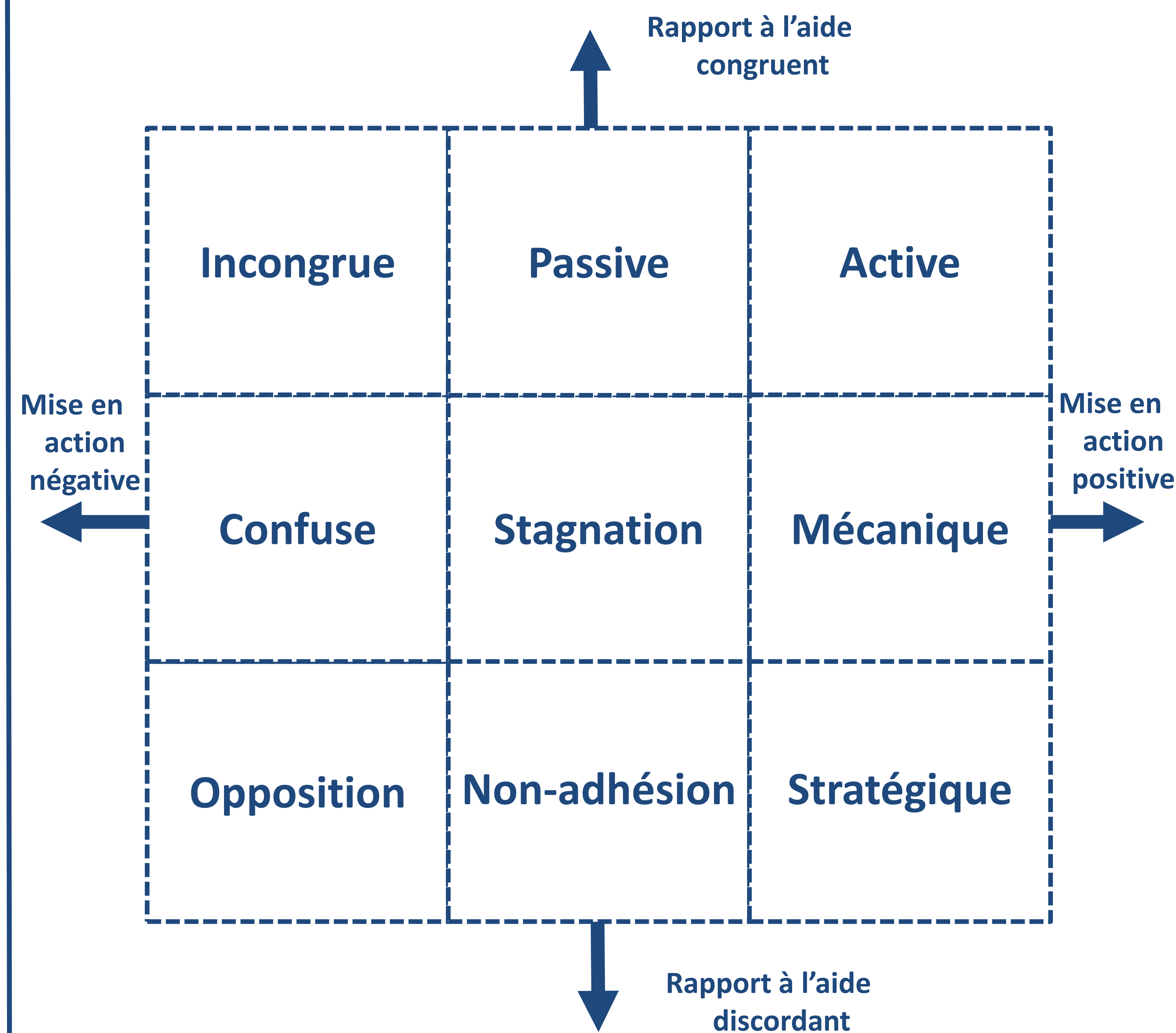


Paradoxe de l'aide contrainte

- Cadre juridique explicite
- Complexité de la trajectoire institutionnelle
- Déplacement de la responsabilité vers un tiers (juge de la jeunesse)

- Différence entre prescription et vécu de l'aide
- Vigilance aux formes implicites de contrainte
- Participation, condition d'un consentement effectif ?

Postures d'adhésion



CONCLUSION

- Formes d'aide explicites et implicites perçues par les professionnels et vécues par les usagers
- Consentement et contrainte : différence entre l'effectif et le vécu
- L'adhésion : la participation comme outil d'évaluation et de mise en correspondance aux normes institutionnelles ?
- Quelle place pour la participation dans les dispositifs d'aide mandatée ?

BIBLIOGRAPHIE

- Boutanquoi, M., Lacharité, C. (2024). Les enjeux et les leviers de la participation des familles en protection de l'enfance ». Sociétés et Jeunes en difficulté URL : <http://journals.openedition.org/sejed/13182>
- Décret portant le Code de la prévention, de l'Aide à la jeunesse et de la Protection de la Jeunesse. (2018). Moniteur belge, 3 avril 2018.
- De Vos, B. (2019). Les droits des jeunes dans le code. Dans D. De Fraene (Ed.). Le code de la prévention, de l'aide et de la protection de la jeunesse. Connaître et analyser les changements (pp.49-60). Larcier.
- Glineur, C. (2025). La participation des usagers dans le secteur de l'Aide à la jeunesse. Perceptions des professionnels intervenant auprès des enfants en situation de difficulté ou de danger dans des contextes d'aide volontaire, consentie et contrainte. Université de Mons, Mons.
- Glineur, C., & Balhaut, J. (2024). Participation des usagers de l'Aide à la jeunesse en Fédération Wallonie-Bruxelles : la perception des intervenants familiaux des services d'accompagnement socio-éducatif sur la participation des familles dans des contextes d'aide consentie et d'aide contrainte. Sociétés et Jeunes en Difficulté: Revue Pluridisciplinaire de Recherche
- Gaudet, S., & Robert, D. (2018). L'aventure de la recherche qualitative : du questionnement à la rédaction scientifique. Les Presses de l'Université d'Ottawa.
- Hardy, G. (2012). S'il te plaît, ne m'aide pas ! L'aide psycho-médico-sociale sous contrainte. Érès.
- Lacharité, C., Balsells, M.A., Milani, P., Lus, M., Boutanquoi, M. & Chamberland, C. (2022). Protection de l'enfance et participation des familles : cadre pour la transformation des cultures organisationnelles et l'adaptation des pratiques professionnelles. Dans D. St-Laurent, K. Dubois-Comtois & C. Cyr (Eds.). La maltraitance : Perspectives développementales et écologique-transactionnelle (pp.341-364). Presses Universitaires du Québec.
- Lacroix, I. (2015). Valorisation des « compétences parentales » et contrôle des risques dans l'accompagnement des parents : les ambivalences de la « contractualisation » en protection de l'enfance. Recherches familiales, 12(1). <https://doi.org/10.3917/rf.012.0197>
- Paillé, P., & Mucchielli, A. (2016). L'analyse qualitative en sciences humaines et sociales (4e éd.). Armand Colin.
- Sellenet, C. (2023). Familles et professionnels en protection de l'enfance : une métamorphose inachevée. Recherches familiales, 20(1), 175-187.
- Van Houte, S., Bradt, L., Vandenbroeck, M., & Bouverne-De Bie, M. (2015). Professionals' understanding of partnership with parents in child welfare. Child & Family Social Work, 20, 116-124.